



Brosură despre selectarea măsurilor

Alegerea celor mai eficiente pachete
de măsuri pentru Planurile Urbane de
Mobilitate Durabile





Selectarea măsurilor – provocarea pe scurt

Selectarea măsurilor este procesul prin care sunt identificate cele mai adecvate și eficiente măsuri de transport și mobilitate pentru a atinge viziunea și obiectivele Planului de Mobilitate Urbană Durabilă (PMUD) și pentru a rezolva problemele locale identificate. Chiar dacă viziunea, obiectivele și problemele sunt definite, se poate să nu fie evident care măsuri sunt cele mai adecvate.

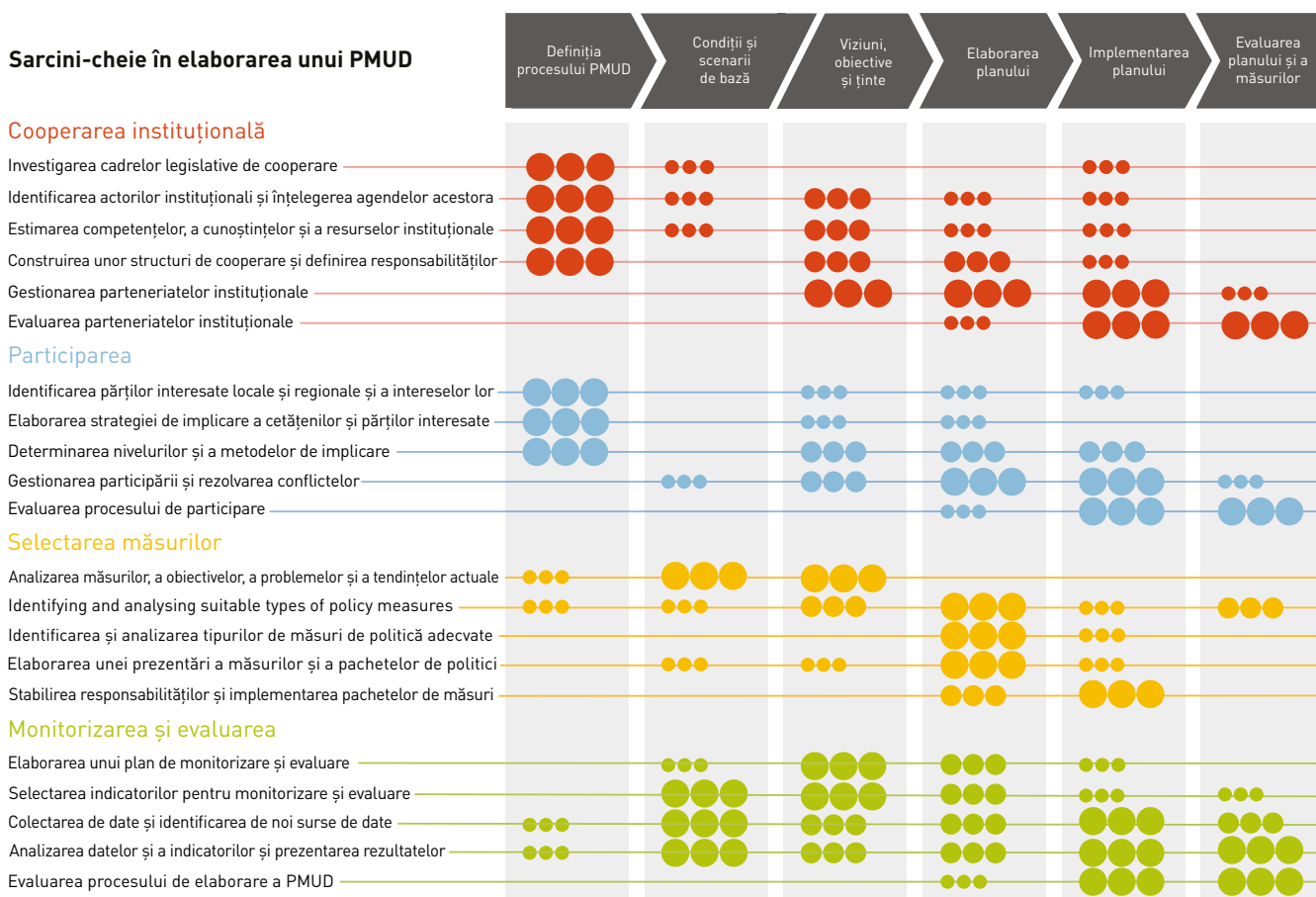
O plajă largă de măsuri sunt disponibile, cum ar fi modificarea tipului de dezvoltare pentru a reduce cererea de deplasări, generarea de servicii de transport public noi, administrarea diferențiată a rețelelor, schimbări în comportamentul utilizatorilor, construirea unor elemente de infrastructură noi (trotuare, piste de

biciclete, linii de tren urban și drumuri) sau taxarea utilizării sistemului de transport. Este dificil să se identifice soluțiile cele mai adecvate.

Diferite părți interesate și politicieni, ba uneori chiar și cetățenii pot avea idei preconcepționate despre ce anume ar trebui întreprins. Mai mult, soluțiile cele mai adecvate pot să fie nu cele mai ușor de implementat. Spre exemplu, partajarea responsabilităților și lipsa de finanțare pot reduce mulțimea măsurilor aplicabile.

Un PMUD probabil se va baza pe numeroase măsuri, dar performanța și implementabilitatea PMUD va depinde de felul în care aceste măsuri sunt grupate. Un epinde de felul în care aceste măsuri sunt grupate. Un

Sarcini-cheie în elaborarea unui PMUD



©Rupprecht Consult, 2016



Un proces PMUD este o succesiune de faze, de la definirea procesului până la evaluarea ex post a planului și a măsurilor. Graficul prezintă sarcini-cheie privind PMUD care le revin autorităților de planificare în contextul celor patru provocări.

Cooperarea instituțională și participarea sunt activități continue și orizontale, care ar trebui demarate de timpuriu, în faza de definire a procesului PMUD. Activitățile de selectare a măsurilor și activitățile de monitorizare și

evaluare sunt deosebit de relevante în fazele ulterioare de planificare analitică și tehnică. Graficul reflectă elaborarea inițială a PMUD; revizuirea și actualizarea unui PMUD ar trebui să pornească de la structurile deja stabilite.

Sarcini-cheie în elaborarea unui PMUD
Sursa: Rupprecht Consult, 2016



PMUD trebuie să fie mai mult decât o listă de dorințe în care listăm măsuri. Anterior implementării, fiecare soluție trebuie să fie definită detaliat, evaluată prin prisma impactului posibil și prin cea a contribuției sale potențiale.

Stabilirea contextului și scopul urmărit

Înainte de căuta posibile măsuri, autoritatea planificatoare trebuie să clarifice limitele regiunii studiate, orizonturile temporale, măsurile existente și soluțiile deja angajate. Trebuie să se evite căutarea de soluții înainte să se fi definit viziunea și obiectivele urmărite. Procesul de selectare a măsurilor include analiza diferitelor tipuri de soluții și a informațiilor despre ele, înțelegerea felului în care fiecare funcționează și cum poate contribui la atingerea obiectivelor PMUD. Este important să se decidă dacă sunt anumite strategii care ar trebui urmărite, spre exemplu reducerea necesităților de deplasare, respectiv să se ia în considerare principiile grupării măsurilor. Dezvoltarea de pachete de măsuri poate ajuta atingerea unor performanțe îmbunătățite, dar poate să ajute și în trecerea peste anumite dificultăți ale implementării măsurii. Mai multe informații despre aceste aspecte se găsesc în KonSULT Ghidul de politici (Policy Guidebook) și Generatorul de opțiuni de Măsuri (Measure Option Generator), ambele pe pagina de internet KonSULT, care este una dintre sursele de informare despre pachetele de măsuri.

Luarea deciziilor și responsabilitățile

Odată cu avansarea în procesul de selectare a măsurilor, autoritatea planificatoare și partenerii ei vor defini cine este responsabil pentru fiecare tip de măsuri și nivelurile de finanțare de care se dispune. Este recomandabil să se ia în considerare nivelul posibil de acceptabilitate a diferitelor măsuri. Totuși, aceste constrângeri nu trebuie să fie un motiv pentru a nu încerca implementarea unei anumite soluții. Gruparea și proiectarea atentă precum și atragerea părților interesate și a publicului în selectarea măsurilor și a pachetelor de soluții poate ajuta la înlăturarea barierelor.

Cum vor funcționa măsurile într-un oraș dat?

Autoritatea de planificare trebuie să se asigure că fiecare măsură de pe lista scurtă este proiectată suficient

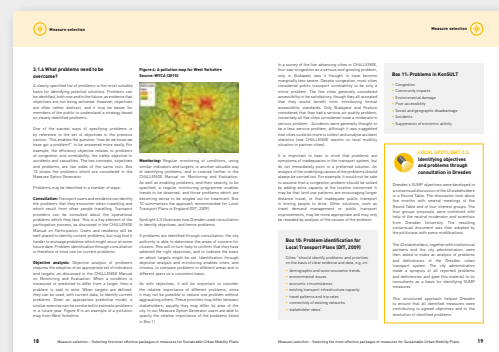


Măsuri de mobilitate în Londra
Sursa: Bernd Decker

de detaliat pentru ca implementarea să fie eficientă, iar actorii și publicul pot înțelege la ce să se aștepte. Acest proces include estimarea impacturilor probabile (asupra obiectivelor și problemelor) ale acestor proiecte detaliate. Previzionarea posibilelor rezultate cere o anume abilitate profesională care poate fi asistată de modele predictive. Aceste predicții trebuie folosite pentru evaluarea ex ante a fiecărei măsuri detaliate cât și a pachetelor raportat la obiective. Acest fapt va ajuta la prioritizarea măsurilor care vor fi adoptate și poate sugera căi prin care proiectele individuale pot fi îmbunătățite.

Doriți să aflați mai multe?

Informații suplimentare și diferite studii de caz locale se pot găsi în **Manualul despre selectarea măsurilor!**



Pentru informații suplimentare puteți accesa www.eltis.org și www.sump-challenges.eu

Această broșură a fost elaborată în cadrul proiectului european **CH4LLENGE – „Abordarea provocărilor-cheie privind planificarea mobilității urbane durabile”**, cofinanțat de Comisia Europeană și coordonat de Rupprecht Consult.

Consortiul CH4LLENGE este format din următorii parteneri: Rupprecht Consult (DE), Institute for Transport Studies, University of Leeds (UK), Politehnica University of Timisoara (RO), Urban Planning Institute of the Republic of Slovenia (SI), The Association for Urban Transition (RO), Promotion of Operational Links with Integrated Services, Polis (BE), Union of the Baltic Cities, Sustainable Cities Commission (FI), FGM-AMOR (AT), orașul Amiens (FR), orașul Dresden (DE), municipiul Ghent (BE), West Yorkshire Combined Authority (UK), municipiul Brno (CZ), BKK Centre for Budapest Transport (HU), municipiul Krakow (PL), municipiul Timisoara (RO), municipiul Zagreb (HR).

Pentru informații suplimentare

European Platform on Sustainable Urban Mobility Plans
www.eltis.org/mobility-plans
E-mail: enquiries@mobilityplans.eu

European Commission
Directorate-General for Mobility and Transport
Unit C.1 - Clean transport & sustainable urban mobility
Rue Jean-André de Mot 28
B-1049 Brussels

Responsabilitatea pentru conținutul acestei publicații le revine exclusiv autorilor. Publicația nu reflectă neapărat opinia Uniunii Europene. Nici EASME, nici Comisia Europeană nu poartă răspunderea pentru nicio utilizare posibilă a informațiilor conținute în documentul de față.

Contract: CH4LLENGE - Abordarea provocărilor-cheie privind planificarea mobilității urbane durabile, acordul de grant nr. IEE/12/696/SI2.644740
Titlu: Informații pe scurt despre selectarea măsurilor: alegerea celor mai eficiente pachete de măsuri pentru Planurile Urbane de Mobilitate Durabile
Versiunea: martie 2016
Autori: Tony May și Caroline Mullen, Institute for Transport Studies
Aranjarea în pagină: Laura Sarlin, Union of the Baltic Cities Sustainable Cities Commission
Coperta: BKK Centre for Budapest Transport

Brosura privind selectarea măsurilor a fost inițial redactată în limba engleză și a fost tradusă în limba română de Attila Gönczi. Versiunea în limba engleză a acestei broșuri poate fi găsită la adresele www.eltis.org și www.sump-challenges.eu.

Drepturile de autor asupra acestei publicații le revin Consorțiului CH4LLENGE, autorilor și celorlalte persoane și organizații care și-au adus contribuția: Institute for Transport Studies, University of Leeds și Rupprecht Consult Forschung & Beratung GmbH.

